

# *Digital Link Manager for LISSA*

---

## *Version 1.0E*

Operating Instructions \_\_\_\_\_ **GB**

Mode d'emploi \_\_\_\_\_ **FR**


Bedienungsanleitung \_\_\_\_\_ **DE**

Manual de instrucciones \_\_\_\_\_ **ES**

*PCLK-LSA1*

- Duplication of any or all of the contents of this software and instruction manual or lending of this software to third parties without the express permission of the copyright holder is strictly prohibited by copyright law.
- Sony cannot be held liable in any way for monetary losses, lost profits or claims from third parties arising from the use of this software.
- Should any manufacturing defects occur, Sony's responsibility shall be limited solely to replacing said defective merchandise.
- This software is approved for use only with the specified equipment.
- Sony reserves the right to change software specifications without prior notice.

Program © 2000 Sony Corporation  
 Documentation © 2000 Sony Corporation  
 Corporation  
 © 2000 Sony Corporation All rights reserved.

- Microsoft, MS-DOS and Windows are the registered trademarks of U.S. Microsoft Corporation in the U.S. and other countries.
- IBM and PC/AT are the registered trademarks of U.S. International Business Machines Corporation.
- All other names of systems, products and services are trademarks of their respective owners. In the manual, the <sup>TM</sup> or <sup>®</sup> mark are not specified.
- Adobe<sup>®</sup> and Adobe<sup>®</sup> Acrobat<sup>®</sup> Reader are trademarks of Adobe Systems Incorporated.
-  is the registered trademarks of Sony Corporation.

---

# Table of contents

---

## Getting started

Overview .....	3
System requirements .....	4
Notes .....	4

---

## Preparation

Checking the supplied items .....	5
About this manual .....	6
Using the on-line manual .....	6
Using the Help .....	7
Installing a software .....	8
Installing the Digital Link Manager .....	8
Installing the Adobe Acrobat Reader .....	13
Uninstalling a software .....	14
Connections .....	15
Starting the software .....	16
Quitting the software .....	17

---

## Additional Information

Troubleshooting .....	18
-----------------------	----

# Overview

This software allows you to use your computer to control STR-LSA1, CDP-LSA1 and MDS-LSA1 that are connected to your computer by i.LINK connecting cables.

- Control LISSA-series components from your computer through an i.LINK connecting cable.
- Enter text through the computer keyboard for recording to various media.
- Edit MDs while viewing the computer's display.
- Enjoy easy recording by performing a drag and drop from a CD to an MD.
- Select a radio station from the computer.
- Edit and memory preset radio stations from the computer.
- Enjoy easy recording from a radio onto an MD.
- Check a variety of information with the computer's display.
- Make the settings for each connected component from your computer.
- Adjust the sound from the computer.

---

## System requirements

Digital Link Manager (Ver. 1.0E) requires the following hardware and software.

- IBM PC/AT (or compatible) personal computer (This software does not run on the Macintosh.)
  - Recommended models:  
VAIO notebooks sold in Europe from summer 2000 (PCG-X29, PCG-F701, PCG-F707, PCG-F707K, PCG-F709, PCG-F709K, PCG-Z600NE, PCG-Z600NEK, PCG-SR1K, PCG-C1XD) and later models.
  - i.LINK connector (or i.LINK card)
  - Free hard disc space:  
10 MB or more
  - Video board and display driver:  
VGA (640 × 480 pixels), 65,536 colours or more
  - CD-ROM drive (for software installation)
- OS : Windows98 Second Edition/Windows2000 (This software does not run on Microsoft Windows3.1, Windows95 or WindowsNT.)
- Video monitor: VGA (640 × 480 pixels), 65,536 colours or more

## Notes

- This software does not support the transmission of music data from your computer to an i.LINK component, or from an i.LINK component to your computer.
- This software can be used only with STR-LSA1, CDP-LSA1 and MDS-LSA1.
- We recommend that this software be used within a configuration consisting of one STR-LSA1, one CDP-LSA1 and one MDS-LSA1.

# Checking the supplied items

Make sure that you have received the following supplied items with the PCLK-LSA1. If anything is missing, please contact the shop where you purchased this kit or your nearest Sony dealer.

- i.LINK connecting cable (1)



- Digital Link Manager CD-ROM (1)
- Operating instructions
- Warranty card

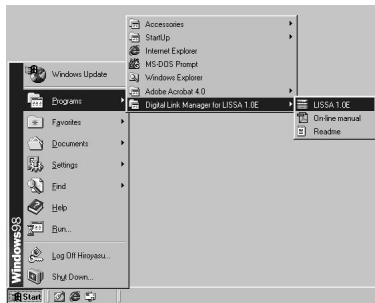
# About this manual

This manual explains how to install the Digital Link Manager. The latest information about this software can be found in the “Readme.txt” file in the supplied CD-ROM. After installing the software, you can use the on-line manual and the help.

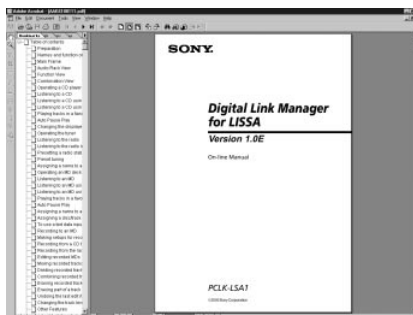
## Using the on-line manual

Before you use the on-line manual, Adobe Acrobat Reader (Adobe Systems Incorporated) must be installed in your computer. If it is not, do the procedure “Installing the Adobe Acrobat Reader” on page 13. With the computer turned on, do the following:

- ➔ To open the on-line manual, click “Start”, point to “Program”, point to “Digital Link Manager for LISSA 1.0E”, and then click “On-line manual”.



The cover page appears in the display.



## Using the Help

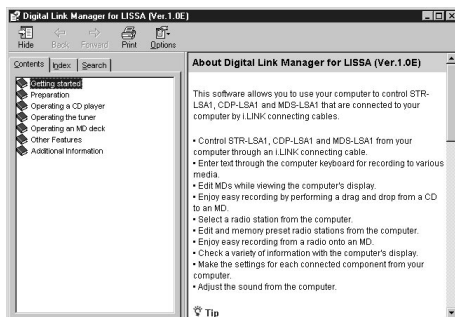
### Note



Help exists only in English.

Operating instructions in other languages can be found in the on-line manual (page 6).

### Opening the table of contents of Help

Click the Help button on the Main Window, and the table of contents of Digital Link Manager will be opened.



- Double-click , and the titles of the items contained in it appear.
- Click , and an explanation of the item appears.
- Click an underline in the explanation, and the page of the related explanation appears.

### Searching by Keywords

Click the “Index” tab in the above search topic window, and the table of contents disappears and a list of keywords appears.

To search for a keyword, enter the word by which you want to search or scroll the list of keywords.

To view the explanation on a keyword, select the keyword from the list of keywords and click “Display”.

# Installing a software

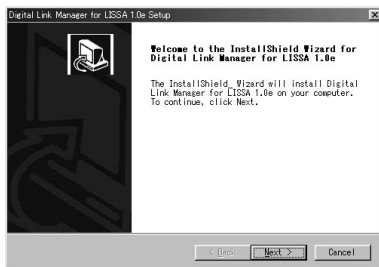
Follow the procedures given below to install a software onto your computer's hard disc. Set the computer to the operation mode before proceeding.

## Note

**Be sure to install this software before connecting an i.LINK component to your computer. If not, this software may not function properly.**

## Installing the Digital Link Manager

- 1 Insert the supplied CD-ROM into the computer.  
The setup window appears.  
Carefully read the precautions which appear.



If the window does not appear, do the following operations.

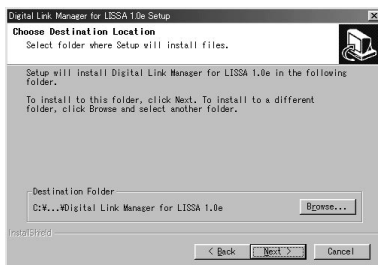
- 1 Click "Start", point to "Settings", and then click "Control Panel".  
The control panel is opened.
- 2 Double-click "Add/Remove Programs".  
The "Add/Remove Programs Properties" window appears.
- 3 Click "Install .....", and then click "Next" after the "Install Program From Floppy Disk or CD-ROM" window appears.  
The installer on the CD-ROM will be detected automatically and the "Run Installation Program" window appears.



- 4 Check that “X:\Setup.exe” (X means the drive name of the CD-ROM) is displayed in the “Command line for installation program” and click “Finish”.  
The installer starts up.

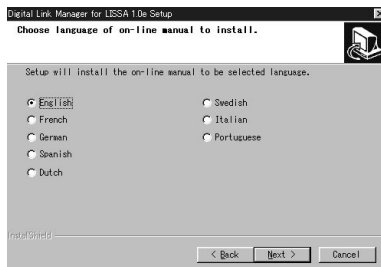
After a while, the setup programme is started.

- 2 Click “Next”.  
The window for selecting a destination appears.



To change a destination folder, click “Browse ...” and select a folder in which you want to install this software.

- 3 Click “Next”.



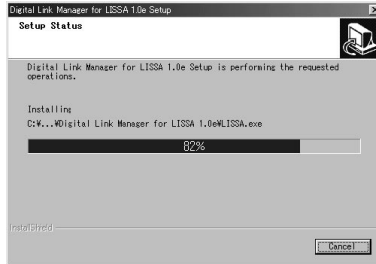
Select from the list the desired language version of the on-line manual to be installed.

(continued)

## Installing the Digital Link Manager (continued)

**4** Click “Next”.

The process of installing the software on the hard disc starts. The Digital Link Manager folder is created in the folder in which this software is installed.



**5** Click “Finish” after the window for finishing the installation procedure appears.

A “Readme.txt” file is opened.

Be sure to read the precautions which appear.

**6** Close the “Readme.txt” file.

The window for restarting the computer appears.



**7** Eject the CD-ROM and restart the computer.

This completes the setup process.

Be sure to restart the computer. If not, the software will not function properly.

## Notes

- Installing the software creates a folder. Because this software uses this folder, please do not erase, move, or change the contents of this folder.
- When you connect STR-LSA1, CDP-LSA1 or MDS-LSA1 to your computer for the first time, and the operating system on your computer is Windows2000, a message may appear requesting that you insert the supplied CD-ROM. Follow the on-screen instructions at this time.

### *If nothing appears in the Audio Rack View when you start up the software for the first time*

When you start up the Digital Link Manager, the icons of the connected components will not appear in the Audio Rack View and the window shown below will appear if:

- you connected the LISSA-series components to your computer before you installed the Digital Link Manager.
- you connected the LISSA-series components to your computer after you installed the Digital Link Manager, but you did not restart the computer.



If the window appears when you are using Windows98 Second Edition

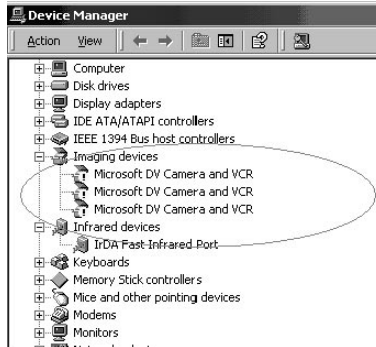
- 1 Disconnect all i.LINK devices from the computer.
- 2 Do the procedure "Uninstalling a software" on page 14 to uninstall the software.
- 3 Do the procedure "Installing the Digital Link Manager" on page 8 to re-install the software.
- 4 Restart the computer.

(continued)

## Installing the Digital Link Manager (continued)

If the window appears when you are using Windows2000

- 1 Disconnect all i.LINK devices from the computer, and then reconnect only the LISSA-series components to the computer.
- 2 Right-click "My Computer", select "Properties", click the "Hardware" tab, and then click "Device Manager" to open the "Device Manager" window.



- 3 Double-click "Microsoft DV Camera and VCR", click the "Driver" tab in the "Properties" window, and then click "Update Driver" to update the driver.
- 4 Select "Sony i.LINK device (xxx-LSA1)" (xxx, indicated as MDS, CDP or STR, is the model name of the LISSA-series component) in the window as the driver.
- 5 Restart the computer.

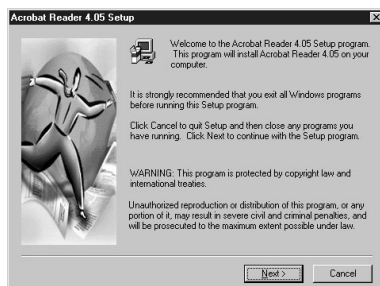
## Installing the Adobe Acrobat Reader

You must install the Adobe Acrobat Reader in your computer in order to open the on-line manual.

Only the English version of Adobe Acrobat Reader 4.0 is provided in the Acrobat directory on the supplied CD-ROM. Different language versions of Adobe Acrobat Reader 4.0 are available at the Adobe website (<http://www.adobe.com/>). Download the desired version from the website and install it.

The following procedure is for installing the English version of Adobe Acrobat Reader 4.0.

- 1 Double-click “ar405eng.exe” in the Acrobat directory. The Set up Adobe Acrobat Reader appears. Carefully read the precautions which appear.



If you do not want to install it, click “Cancel”.

### Note

When you have already installed the Adobe Acrobat Reader 3.0 in your computer, “Warning” appears.

In this case, uninstall the Adobe Acrobat Reader 3.0 and restart your computer. Installing the Adobe Acrobat Reader 4.0 after restart, “Warning” does not appear.

- 2 Follow the instructions that appear in the display to install the application.

---

## Uninstalling a software

If you do not need the Digital Link Manager or Adobe Acrobat Reader, uninstall a software as follows:

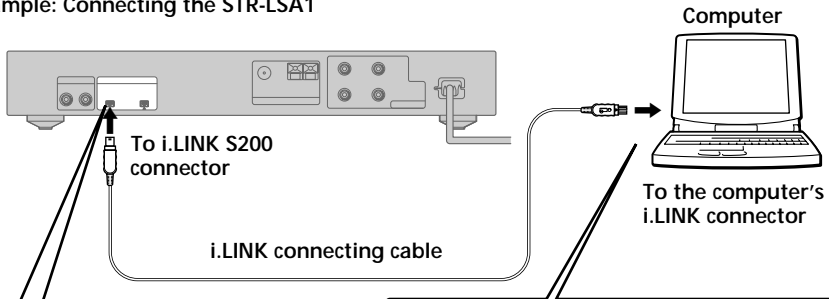
- 1** Select the control panel and display it.  
Click “Start”, point to “Settings”, and then click “Control Panel” to open the control panel.
- 2** Double-click “Add/Remove Programs”.  
The “Add/Remove Programs Properties” window appears.
- 3** Click “Digital Link Manager for LISSA 1.0E” or “Adobe Acrobat Reader 4.0” in the programme list below.
- 4** Click “Add/Remove”.
- 5** Click “OK” in the “Confirm File Deletion” window.  
Uninstaller starts up and the software selected in step 3 is deleted automatically.

# Connections

Do not connect an i.LINK component to your computer before installing this software.

Connect a LISSA-series component to your computer with an i.LINK connecting cable.

Example: Connecting the STR-LSA1



Insert the plug deeply into the matching connector with the logotype facing down.

A close-up illustration of the i.LINK plug, showing its unique shape and the logotype on its side.

Match the orientation of the connectors and insert the plug deeply into the matching connector.

A close-up illustration showing the i.LINK plug being inserted into a connector on a computer. An arrow points from the plug towards the connector.

## Notes

- Different models of personal computers refer to their i.LINK connectors with different connector names. For further information, refer to the instruction manual of your computer.
- Match the orientation of the cable plug with that of the connector on the main unit when plugging the cable into the computer. The orientation of the connector differs according to the computer.
- Be sure to plug in the cable straight. Plugging in the cable at an angle may damage the jack or the plug.
- Do not insert any metal objects into an i.LINK connector. Short-circuit may occur resulting in damage.
- It may not be possible to use the supplied i.LINK connecting cable with certain VAIO series models. If your model is one of these, please use the optional i.LINK connecting cable (4 pins-6 pins).

# Starting the software

## Notes

- Before starting the software, be sure to set all the power control functions in the “Power Properties” window to off.
- Do not turn on or off the computer during recording on MDS-LSA1. If you do so, the recording may not be done properly.
- Only the following buttons on the deck or remote can be used to operate MDS-LSA1 while the software is running:  
■, ≡, DISPLAY, ▷||, ▶, ||, |◀◀/▶▶|, ◀◀/▶▶, PLAY MODE
- MDS-LSA1 will not be automatically attached\* if you start the software while MDS-LSA1 is in the middle of the CD Synchro-recording. To attach this component, start the software after first stopping the CD Synchro-recording, or wait until the CD Synchro-recording ends and then use the right-click menu in the Audio Rack View to attach the component.
  - \* • When you select “Attach”, the specified component is attached to the i.LINK configuration, allowing you to check the condition of the component and control it.
  - Only one STR-LSA1 can be attached at a time.

➔ Click “Start”, point to “Program”, point to “Digital Link Manager for LISSA 1.0E”, and then click “LISSA 1.0E”.

This software is then started and the Digital Link Manager Main Window appears.

When you start the software, the following display appears (when MD is selected as the sound source):




If nothing appears in the Audio Rack View when you start up the software for the first time, see page 11.



---

# Quitting the software

→ Click  in the Main Window.

# Troubleshooting


If you experience any of the following difficulties while using this software, use this troubleshooting guide to remedy the problem. Should any problem persist, consult your nearest Sony dealer. Please also refer to your computer's manual, as well as the "Readme.txt" file installed on the hard disc with the software.

Problem	Cause/countermeasure
No screen response or screen error.	<ul style="list-style-type: none"> <li>→ Turn off and on the i.LINK component, and then restart the Digital Link Manager.</li> <li>→ Start up another application often used and check if the computer functions properly.</li> <li>→ After uninstalling (page 14), try re-installing (page 8).</li> </ul>
Character input, recording, editing, etc. cannot be done.	<p>The MD write protect tab may be set for write protect.</p> <ul style="list-style-type: none"> <li>→ Slide the write protect tab so that recording is possible.</li> </ul> <p>The MD may probably be a commercial playback-only MD (an MD with prerecorded tracks).</p> <ul style="list-style-type: none"> <li>→ Character input, recording, editing, etc. are not possible in commercial playback-only MDs.</li> </ul>
An i.LINK component does not respond.	<ul style="list-style-type: none"> <li>→ Make sure that i.LINK connecting cables are connected properly (page 15).</li> <li>→ Disconnect i.LINK connecting cables and then reconnect them.</li> </ul>
Displayed name of MD or CD does not match the disc's data.	<ul style="list-style-type: none"> <li>→ Restart the Digital Link Manager.</li> </ul>



- La copie d'une partie ou de la totalité de ce logiciel et du mode d'emploi, ou le prêt de ce logiciel à un tiers, sans la permission expresse du détenteur du droit d'auteur, sont strictement interdits par la loi sur les droits d'auteur.
- Sony n'assume aucune responsabilité de quelque nature que ce soit pour les pertes financières, les pertes de bénéfices ou les plaintes de tiers, émanant de l'utilisation de ce logiciel.
- En cas de défaut de fabrication, la responsabilité de Sony se limite uniquement au remplacement de la marchandise défectueuse.
- Ce logiciel ne doit être employé qu'avec l'équipement spécifié.
- Sony se réserve le droit de modifier sans préavis les spécifications de ce logiciel.

Programme © 2000 Sony Corporation  
 Documentation © 2000 Sony Corporation  
 Corporation  
 © 2000 Sony Corporation – Tous droits réservés

- Microsoft, MS-DOS et Windows sont des marques déposées de U.S. Microsoft Corporation, enregistrées aux États-Unis et dans d'autres pays.
- IBM et PC/AT sont des marques déposées de U.S. International Business Machines Corporation.
- Tous les autres noms de systèmes, produits et services sont des marques de fabrique de leurs détenteurs respectifs. Dans ce manuel <sup>TM</sup> ou <sup>®</sup> ne sont pas spécifiés.
- Adobe<sup>®</sup> et Adobe<sup>®</sup> Acrobat<sup>®</sup> Reader sont des marques de fabrique de Adobe Systems Incorporated.
-  est une marque déposée de Sony Corporation.

---

# Table des matières

---

## Informations préliminaires

Aperçu .....	3
Configuration du système .....	4
Remarques .....	4

---

## Préparatifs

Contrôle des articles fournis .....	5
A propos de ce manuel .....	6
Utilisation du manuel en ligne ....	6
Utilisation de l'aide .....	7
Installation d'un logiciel .....	8
Installation de Digital Link Manager .....	8
Installation de Adobe Acrobat Reader .....	13
Désinstallation d'un logiciel ....	14
Raccordements .....	15
Lancement du logiciel .....	16
Fermeture du logiciel .....	17

---

## Informations complémentaires

Guide de dépannage .....	18
--------------------------	----

## Aperçu

Ce logiciel permet d'utiliser un ordinateur pour contrôler les appareils STR-LSA1, CDP-LSA1 et MDS-LSA1 raccordés à cet ordinateur par des câbles de liaison i.LINK.

- Contrôler les appareils LISSA depuis votre ordinateur via un câble de liaison i.LINK.
- Saisir du texte au clavier de l'ordinateur pour l'enregistrer sur différents supports.
- Editer des MD sur l'écran de l'ordinateur.
- Enregistrer des CD sur des MD par simple tirer-déposer.
- Sélectionner une station radio depuis l'ordinateur.
- Editer et mémoriser des stations pré réglées radio depuis l'ordinateur.
- Enregistrer une émission radio sur un MD.
- Vérifier un certain nombre d'informations sur l'écran de l'ordinateur.
- Effectuer différents réglages pour les appareils raccordés à l'ordinateur.
- Régler le son de l'ordinateur.

## Configuration du système

Le matériel et le logiciel suivants sont nécessaires pour pouvoir utiliser le logiciel Digital Link Manager (Ver 1.0E).

- Ordinateur IBM PC/AT (ou compatible) (Ce logiciel ne fonctionne pas sur Macintosh).
  - Modèles recommandés:  
Portables VAIO commercialisés en Europe à partir de l'été 2000 (PCG-X29, PCG-F701, PCG-F707, PCG-F707K, PCG-F709, PCG-F709K, PCG-Z600NE, PCG-Z600NEK, PCG-SR1K, PCG-C1XD) et modèles ultérieurs.
  - Connecteur i.LINK (ou carte i.LINK)
  - Espace libre sur le disque dur:  
10 Mo ou plus
  - Carte vidéo et pilote d'affichage:  
VGA (640 × 480 pixels), affichage de 65 536 couleurs ou plus
  - Lecteur CD-ROM (pour l'installation du logiciel)
- Système d'exploitation:  
Windows98 Seconde édition/Windows2000 (Ce logiciel ne fonctionne pas sur Microsoft Windows3.1, Windows95, WindowsNT.)
- Ecran vidéo: VGA (640 × 480 pixels), affichage de 65 536 couleurs ou plus

## Remarques

- Ce logiciel ne permet pas de transmettre des données musicales de l'ordinateur à l'appareil i.LINK raccordé, ou de l'appareil i.LINK à l'ordinateur.
- Le logiciel ne peut être utilisé qu'avec les appareils STR-LSA1, CDP-LSA1 et MDS-LSA1.
- Il est conseillé d'utiliser ce logiciel pour une configuration consistant en un STR-LSA1, un CDP-LSA1 et un MDS-LSA1.

## Contrôle des articles fournis

Assurez-vous que les articles suivants accompagnent le PCLK-LSA1. Si certains articles devaient manquer, veuillez contacter le magasin où vous avez acheté ce kit ou le revendeur Sony le plus proche.

- Câble de liaison i.LINK (1)



- CD-ROM Digital Link Manager (1)
- Mode d'emploi
- Carte de garantie

# A propos de ce manuel

Ce manuel explique comment installer le logiciel Digital Link Manager. Le fichier "Readme.txt" fourni avec le CD-ROM contient des informations de dernière minute sur ce logiciel.

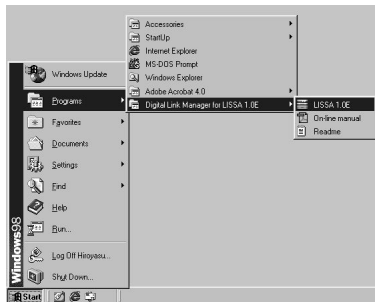
Après l'installation du logiciel, vous pouvez utiliser le manuel en ligne et l'aide.

## Utilisation du manuel en ligne

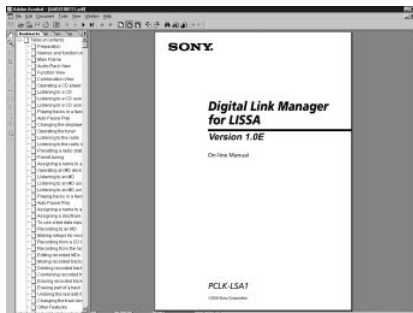
Avant d'utiliser le manuel en ligne, vous devez installer Adobe Acrobat Reader (Adobe Systems Incorporated) sur votre ordinateur, s'il n'est pas déjà installé. La marche à suivre pour l'installation est indiquée dans "Installation de Adobe Acrobat Reader" à la page 13.

Après avoir allumé l'ordinateur, procédez de la façon suivante.

- ➔ Pour ouvrir le manuel en ligne, cliquez sur "Start", pointez sur "Program", puis sur "Digital Link Manager for LISSA 1.0E", puis cliquez sur "On-line manual".



La page de couverture suivante apparaît.





## Utilisation de l'aide

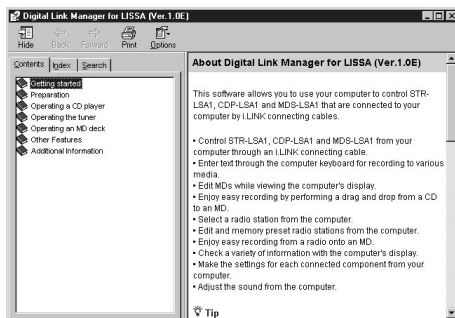
### Remarque



Il n'existe qu'une version anglaise de l'aide.

Seul le manuel en ligne contient des instructions dans d'autres langues (page 6).

### Ouverture du sommaire de l'aide

Cliquez sur le bouton d'aide sur la fenêtre principale pour afficher le sommaire de Digital Link Manager.



- Double-cliquez sur  pour afficher les titres des rubriques du sommaire.
- Cliquez sur  pour afficher l'explication de cette rubrique.
- Cliquez sur un mot souligné dans l'explication pour afficher la page d'explication correspondante.

### Recherche par mots clés

Cliquez sur l'onglet "Index" dans la boîte de dialogue de recherche par thème. Le sommaire disparaît et une liste de mots clés s'affiche.

Pour rechercher un mot clé, écrivez le mot et faites défiler la liste de mots clés qui apparaît.

Pour lire l'explication de ce mot, sélectionnez le mot clé dans la liste et cliquez sur "Display".

# Installation d'un logiciel

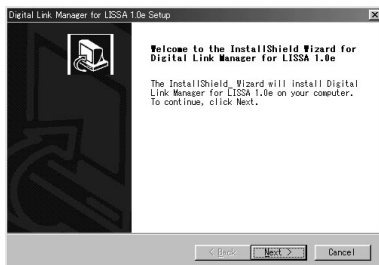
Pour installer un logiciel sur votre disque dur, effectuez les opérations suivantes. Mettez l'ordinateur en marche avant de commencer.

## Remarque

**L'appareil i.LINK ne doit pas être raccordé à l'ordinateur au moment de l'installation du logiciel, sinon le logiciel ne fonctionnera pas correctement.**

## Installation de Digital Link Manager

- 1 Insérez le CD-ROM fourni dans l'ordinateur.  
La fenêtre suivante apparaît.  
Lisez attentivement les précautions qu'elle contient.



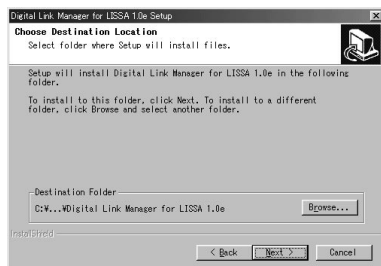
Si la fenêtre n'apparaît pas, effectuez les opérations suivantes.

- 1 Cliquez sur "Start", pointez sur "Settings", puis cliquez sur "Control Panel".  
Le panneau de configuration s'ouvre.
- 2 Double-cliquez sur "Add/Remove Programs".  
La fenêtre "Add/Remove Programs Properties" apparaît.
- 3 Cliquez sur "Install . . . .", puis sur "Next" après l'affichage de la fenêtre "Install Program From Floppy Disk or CD-ROM".  
L'installateur enregistré sur le CD-ROM est automatiquement détecté et la fenêtre "Run Installation Program" apparaît.

- 4 Vérifiez que “X:\Setup.exe” (X correspondant au nom de lecteur du CD-ROM) est affiché dans “Command line for installation program” et cliquez sur “Finish”.  
L’installation commence.

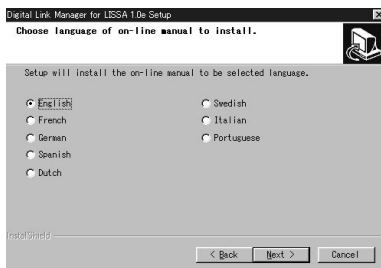
Un instant plus tard, le programme d’installation démarre.

- 2 Cliquez sur “Next”.  
La fenêtre de sélection de la destination apparaît.



Pour changer le dossier de sélection, cliquez sur “Browse...” et sélectionnez le dossier où vous voulez installer le logiciel.

- 3 Cliquez sur “Next”.



Sélectionnez la langue souhaitée pour le manuel en ligne à installer.

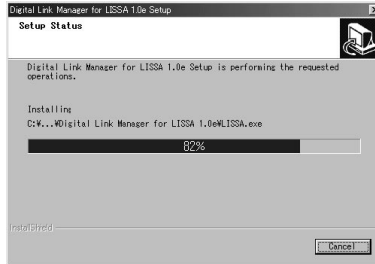
(voir page suivante)

## Installation de Digital Link Manager (suite)

### 4 Cliquez sur “Next”.

L’installation du logiciel sur le disque dur commence.

Le dossier Digital Link Manager est créé dans le dossier où le logiciel a été installé.



### 5 Cliquez sur “Finish” lorsque la fenêtre de fin d’installation apparaît.

Un fichier “Readme.txt” s’ouvre.

Lisez bien les précautions qui apparaissent.

### 6 Fermez le fichier “Readme.txt”.

La fenêtre de redémarrage de l’ordinateur apparaît.



### 7 Ejectez le CD-ROM et redémarrez l’ordinateur.

L’installation est entièrement terminée à ce moment.

Veillez à redémarrer l’ordinateur, sinon le logiciel ne fonctionnera pas correctement.

## Remarques

- Un dossier est créé lors de l'installation du logiciel. Veuillez ne pas effacer ni déplacer ce dossier et ne pas en modifier le contenu, car il est utilisé par le logiciel.
- La première fois que vous reliez un STR-LSA1, un CDP-LSA1 et un MDS-LSA1 à votre ordinateur, un message vous demandant d'insérer le CD-ROM fourni apparaîtra si votre ordinateur fonctionne sous Windows2000. Dans ce cas, suivez les instructions qui apparaissent.

### *Si rien n'apparaît sur l'affichage du rack audio au premier démarrage du logiciel*

Au démarrage du Digital Link Manager, les icônes des composants connectés n'apparaîtront pas sur l'affichage du rack audio, et la fenêtre indiquée ci-dessus apparaîtra si:

- vous avez raccordé des composants de série LISSA à votre ordinateur après l'installation de Digital Link Manager.
- vous avez connecté des composants de série LISSA à votre ordinateur après l'installation de Digital Link Manager, mais vous n'avez pas redémarré votre ordinateur.



Si la fenêtre apparaît quand vous utilisez Windows98 Seconde édition

- 1 Déconnectez tous les dispositifs i.LINK de votre ordinateur.
- 2 Exécutez la procédure "Désinstallation d'un logiciel" de la page 14 pour désinstaller le logiciel.
- 3 Exécutez la procédure "Installation de Digital Link Manager" de la page 8 pour réinstaller le logiciel.
- 4 Redémarrez votre ordinateur.

(voir page suivante)

## Installation de Digital Link Manager (suite)

Si la fenêtre apparaît quand vous utilisez Windows2000

- 1 Déconnectez tous les dispositifs i.LINK de votre ordinateur, puis reconnectez-  
y uniquement les composants de la série LISSA.
- 2 Cliquez de la touche droite sur “My Computer”, sélectionnez “Propriétés”,  
cliquez sur l’onglet “Hardware”, puis sur “Device Manager” pour ouvrir la  
fenêtre “Device Manager”.



- 3 Double-cliquez sur “Microsoft DV Camera and VCR”, cliquez sur l’onglet  
“Driver” dans la fenêtre “Properties”, puis sur “Update Driver” pour mettre  
à jour le pilote.
- 4 Sélectionnez “Sony i.LINK device (xxx-LSA1)” (xxx indiqué MDS, CDP ou  
STR, est le nom de mode du composant de série LISSA) dans la fenêtre  
comme pilote.
- 5 Redémarrez votre ordinateur.

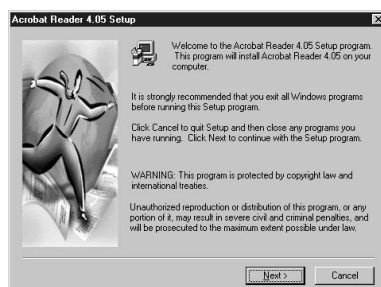
## Installation de Adobe Acrobat Reader

Vous devez installer Adobe Acrobat Reader sur l'ordinateur pour pouvoir ouvrir le manuel en ligne.

Seule la version anglaise de Adobe Acrobat Reader 4.0 est fournie dans le répertoire de Acrobat sur le CD-ROM. Les versions de Adobe Acrobat Reader 4.0 dans d'autres langues sont disponibles sur le site Internet de Adobe (<http://www.adobe.com/>). Téléchargez la version souhaitée et installez-la.

La procédure suivante décrit l'installation de la version anglaise de Adobe Acrobat Reader 4.0.

- 1 Double-cliquez sur "ar405eng.exe" dans le répertoire Acrobat. La fenêtre d'installation d'Adobe Acrobat Reader s'ouvre. Lisez attentivement les précautions qu'elle contient.



Si vous ne voulez pas l'installer, cliquez sur "Cancel".

### Remarque

Si Adobe Acrobat Reader 3.0 est déjà installé sur votre ordinateur, "Warning" apparaîtra.

Dans ce cas, désinstallez Adobe Acrobat Reader 3.0 et redémarrez votre ordinateur. "Warning" n'apparaîtra plus lors de l'installation de Adobe Acrobat Reader 4.0.

- 2 Suivez les instructions qui apparaissent à l'écran pour installer l'application.

---

## Désinstallation d'un logiciel

Lorsque vous n'avez plus besoin de Digital Link Manager ou de Adobe Acrobat Reader, désinstallez-les en procédant de la façon suivante:

- 1** Sélectionnez le panneau de configuration et ouvrez-le.  
Cliquez sur "Start", pointez sur "Settings" puis sur "Control Panel" pour ouvrir le panneau de configuration.
- 2** Double-cliquez sur "Add/Remove Programs".  
La fenêtre "Add/Remove Programs Properties" apparaît.
- 3** Cliquez sur "Digital Link Manager for LISSA 1.0E" ou sur "Adobe Acrobat Reader 4.0" dans la liste de programmes.
- 4** Cliquez sur "Add/Remove".
- 5** Cliquez sur "OK" dans la fenêtre "Confirm File Deletion".  
Le désinstallateur se met en marche et le logiciel sélectionné à l'étape 3 est automatiquement supprimé.

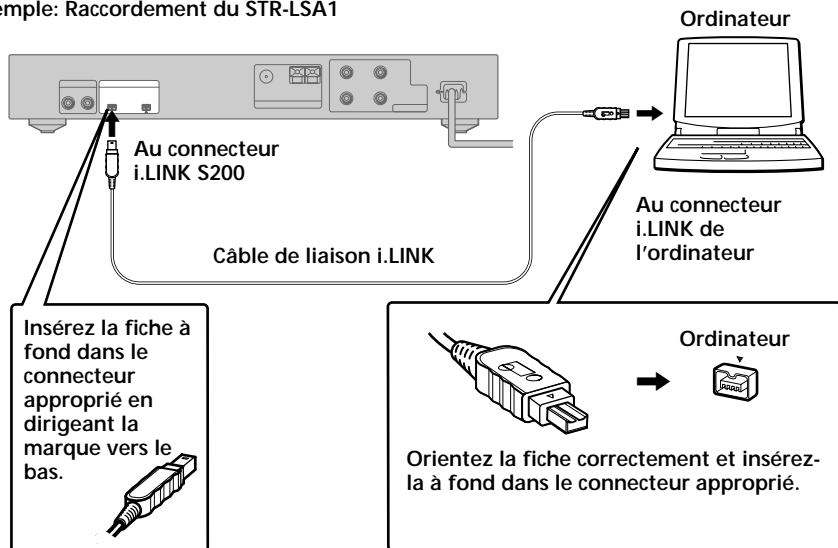


# Raccordements

Ne pas relier d'appareils i.LINK à l'ordinateur avant l'installation du logiciel.

Raccordez un appareil LISSA à votre ordinateur à l'aide d'un câble de liaison i.LINK.

Exemple: Raccordement du STR-LSA1



## Remarques

- Sur certains modèles d'ordinateur, le nom du connecteur i.LINK peut être différent. Pour de plus amples informations, reportez-vous au mode d'emploi de votre ordinateur.
- L'orientation du connecteur varie selon les ordinateurs. Lorsque vous branchez la fiche sur le connecteur de l'ordinateur, veillez à l'orienter correctement.
- Assurez-vous que le cordon reste bien droit lorsque vous branchez la prise. S'il est de biais, la prise et le connecteur, ou le cordon peuvent être endommagés.
- N'introduisez pas d'objets métalliques dans le connecteur i.LINK. Un court-circuit peut se produire et causer des dommages.
- Avec certains modèles VAIO, il n'est pas possible d'utiliser le câble i.LINK fourni. Le cas échéant, utilisez un câble i.LINK optionnel (4 broches-6 broches).

# Lancement du logiciel

## Remarques

- Avant de lancer le logiciel, veillez à désactiver toutes les fonctions de contrôle d'alimentation dans la fenêtre "Power Properties".
- N'allumez et n'éteignez pas l'ordinateur pendant l'enregistrement sur le MDS-LSA1, sinon l'enregistrement ne s'effectuera pas correctement.
- Seules les touches suivantes de la platine ou de la télécommande peuvent être utilisées pour le contrôle du MDS-LSA1 lorsque le logiciel est en marche:  
■, ≡, DISPLAY, ▷||, ▶, ||, ◀◀/▶▶, ◀◀/▶▶, PLAY MODE
- Le MDS-LSA1 ne sera pas automatiquement connecté\* si vous lancez le logiciel au milieu de l'enregistrement synchro de CD. Pour connecter cet appareilz, lancez le logiciel après avoir arrêté l'enregistrement synchro de CD, ou attendez que l'enregistrement soit terminé et utilisez le menu contextuel sur l'affichage du rack audio pour connecter les appareils.
  - \* Lorsque vous sélectionnez "Attach", l'appareil spécifié est connecté à la configuration i.LINK, ce qui permet de vérifier l'état de l'appareil et de le contrôler.
  - Un seul STR-LSA1 peut être raccordé à la fois.

➔ Cliquez sur "Start", pointez sur "Program" et cliquez sur "Digital Link Manager for LISSA 1.0E" puis cliquez sur "LISSA 1.0E".

Le logiciel se met en marche et la fenêtre principale de Digital Link Manager apparaît.


Lorsque vous démarrez le logiciel, l'affichage suivant apparaît (si la fonction MD a été sélectionnée comme source sonore):



Si rien n'apparaît sur l'affichage du rack audio au premier démarrage du logiciel, consultez la page 11.

---

# Fermeture du logiciel

→ Cliquez sur  dans la fenêtre principale.

## Guide de dépannage

Si une difficulté quelconque se présente pendant l'utilisation de ce logiciel, référez-vous à ce guide pour la résoudre.

Si le problème persiste, consultez votre revendeur Sony.

Reportez-vous sinon au mode d'emploi de votre ordinateur ainsi qu'au fichier "Readme.txt" installé sur le disque dur avec le logiciel.

Problème	Cause/Solution
Aucune réponse de l'écran ou erreur d'écran.	<ul style="list-style-type: none"> <li>→ Eteignez et rallumez l'appareil i.LINK, puis redémarrer Digital Link Manager.</li> <li>→ Lancez une autre application que vous utilisez souvent et vérifiez si l'ordinateur fonctionne normalement.</li> <li>→ Après avoir désinstallé le logiciel (page 14), essayez de le réinstaller (page 8).</li> </ul>
La saisie de caractères, l'enregistrement, l'édition, etc. sont impossibles.	<p>Le taquet de protection contre l'écriture du MD a peut-être été tiré pour interdire l'enregistrement.</p> <ul style="list-style-type: none"> <li>→ Faites glisser le taquet de protection contre l'écriture pour que l'enregistrement soit possible.</li> </ul> <p>Le MD est probablement prévu pour la lecture seulement (MD avec plages préenregistrées).</p> <ul style="list-style-type: none"> <li>→ La saisie de caractères, l'enregistrement, l'édition, etc. sont impossibles sur les MD de lecture vendus dans le commerce.</li> </ul>
Un appareil i.LINK ne répond pas.	<ul style="list-style-type: none"> <li>→ Assurez-vous que les câbles de liaison i.LINK sont raccordés correctement (page 15).</li> <li>→ Débranchez les câbles de liaison i.LINK puis rebranchez-les.</li> </ul>
Les noms affichés des MD ou CD ne correspondent pas aux données des disques.	<ul style="list-style-type: none"> <li>→ Redémarrez Digital Link Manager.</li> </ul>



- Eine vollständige oder teilweise Vervielfältigung dieser Software und der Bedienungsanleitung sowie das Verleihen dieser Software an Dritte ohne ausdrückliche Genehmigung des Urheberrechtshabers verstößt gegen das Urheberrechtsgesetz und ist streng verboten.
- Sony übernimmt keinerlei Haftung für finanzielle Verluste, Gewinnverluste oder Schadensersatzforderungen Dritter, die sich aus dem Gebrauch dieser Software ergeben.
- Für den Fall von Herstellungsfehlern beschränkt sich die Verantwortung der Firma Sony ausschließlich auf den Ersatz der defekten Ware.
- Diese Software ist nur für den Gebrauch mit der angegebenen Ausrüstung zugelassen.
- Sony behält sich das Recht vor, Änderungen an den Software-Spezifikationen ohne Vorankündigung vorzunehmen.

Program © 2000 Sony Corporation  
 Documentation © 2000 Sony Corporation  
 © 2000 Sony Corporation. Alle Rechte vorbehalten.

- Microsoft, MS-DOS und Windows sind eingetragene Warenzeichen der US Microsoft Corporation in den USA und anderen Ländern.
- IBM und PC/AT sind eingetragene Warenzeichen der U.S. International Business Machines Corporation.
- Alle anderen Systemnamen, Produktnamen und Anbieternamen sind Warenzeichen der betreffenden Eigner. Die Kennzeichnungen <sup>TM</sup> und <sup>®</sup> werden in der Anleitung weggelassen.
- Adobe<sup>®</sup> und Adobe<sup>®</sup> Acrobat<sup>®</sup> Reader sind Warenzeichen der Adobe Systems Incorporated.
- **V&IO** ist ein eingetragenes Warenzeichen der Sony Corporation.

---

# Inhaltsverzeichnis

---

## Vor dem Betrieb

Überblick .....	3
Systemvoraussetzungen .....	4
Hinweise .....	4

---

## Vorbereitung

Überprüfung der mitgelieferten Teile .....	5
Zu dieser Anleitung .....	6
Verwendung der Online- Anleitung .....	6
Verwendung des Hilfesystems .....	7
Installation des Programms .....	8
So wird der Digital Link Manager installiert .....	8
So wird der Adobe Acrobat Reader installiert .....	13
Deinstallieren des Programms .....	14
Anschluß .....	15
Starten des Programms .....	16
Beenden des Programms .....	17

---

## Zusatzinformationen

Störungsüberprüfung .....	18
---------------------------	----

# Überblick

Mit diesem Programm können Sie Geräte STR-LSA1, CDP-LSA1 und MDS-LSA1, die über i.LINK-Kabel angeschlossen sind, von einem Computer aus steuern.

- Steuern von Geräten der LISSA-Serie vom Computer aus über i.LINK-Kabel.
- Texteingabe über die Computer-Tastatur.
- Editieren von MDs auf dem Computer-Bildschirm.
- Einfaches Überspielen einer CD auf eine MD durch Ziehen und Ablegen.
- Senderwahl vom Computer aus.
- Speichern von Sendern und Ändern der Senderspeicherung vom Computer aus.
- Einfaches Aufnehmen eines Radioprogramms auf MD.
- Anzeigen verschiedener Informationen auf dem Computer-Bildschirm.
- Steuerung der angeschlossenen Geräte vom Computer aus.
- Einstellung des Tons vom Computer aus.

---

## Systemvoraussetzungen

Damit der Digital Link Manager (Version 1.0E) auf Ihrem Computer läuft, müssen Hardware und Software die folgenden Anforderungen erfüllen.

- IBM PC/AT (oder kompatibler) Computer. (Das Programm läuft nicht auf Macintosh-Computern.)
  - Empfohlene Modelle:  
VAIO Notebook-Computer, die in Europa ab Sommer 2000 im Handel erhältlich sind (PCG-X29, PCG-F701, PCG-F707, PCG-F707K, PCG-F709, PCG-F709K, PCG-Z600NE, PCG-Z600NEK, PCG-SR1K, PCG-C1XD) und spätere Modelle.
  - i.LINK-Anschluß (oder i.LINK-Karte)
  - Festplatten-Speicherplatz:  
10 MB oder mehr
  - Grafikkarte und Bildschirmtreiber:  
VGA (640 x 480 Pixel), 65.536 Farben oder mehr
  - CD-ROM-Laufwerk (zur Installation des Programms)
- Betriebssystem : Windows98 Second Edition/Windows2000.  
(Unter Microsoft Windows3.1, Windows95 und WindowsNT läuft das Programm nicht.)
- Monitor: VGA (640 x 480 Pixel), 65.536 Farben oder mehr

## Hinweise

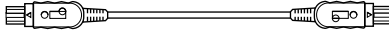
- Eine Musikdatenübertragung vom Computer zu einem i.LINK-Gerät oder umgekehrt wird nicht vom Programm unterstützt.
- Das Programm ermöglicht nur eine Steuerung der Geräte STR-LSA1, CDP-LSA1 und MDS-LSA1.
- Wir empfehlen, das Programm zur Steuerung einer Anlage zu benutzen, die aus einem STR-LSA1, einem CDP-LSA1 und einem MDS-LSA1 besteht.



# Überprüfung der mitgelieferten Teile

Vergewissern Sie sich, daß die folgenden Teile im Lieferumfang des PCLK-LSA1 enthalten sind. Sollte ein Teil fehlen, wenden Sie sich an das Geschäft, in dem Sie dieses Kit gekauft haben, oder an den nächsten Sony Händler.

- i.LINK-Kabel (1)



- Digital Link Manager CD-ROM (1)
- Bedienungsanleitung
- Garantiekarte

# Zu dieser Anleitung

Diese Anleitung behandelt die Installation des Digital Link Manager. Die aktuellsten Informationen zum Programm finden Sie in der „Readme.txt“-Datei auf der mitgelieferten CD-ROM. Nach dem Installieren des Programms stehen Ihnen die Online-Anleitung und das Hilfesystem zur Verfügung.

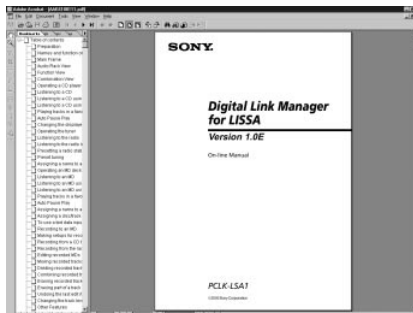
## Verwendung der Online-Anleitung

Die Online-Anleitung steht nur zur Verfügung, wenn zuvor Adobe Acrobat Reader (Adobe Systems Incorporated) im Computer installiert wurde. Führen Sie gegebenenfalls den unter „So wird der Adobe Acrobat Reader installiert“ auf Seite 13 behandelten Vorgang aus. Wenn Sie die Online-Anleitung verwenden wollen, führen Sie bei eingeschaltetem Computer den folgenden Vorgang aus:

- ➔ Klicken Sie auf „Start“, wählen Sie „Programme“ und dann „Digital Link Manager for LISSA 1.0E“, und klicken Sie auf „On-line manual“, um die Online-Anleitung zu öffnen.



Die Übersichtsseite erscheint.



## Verwendung des Hilfesystems

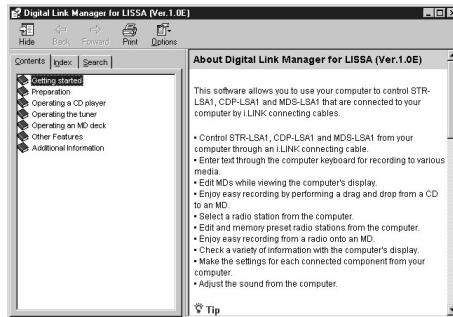
### Hinweis



Das Hilfesystem ist nur in Englisch verfügbar.

Informationen in anderen Sprachen finden Sie in der Online-Anleitung (Seite 6).

### Öffnen der Liste mit den Hilfethemen

Klicken Sie im Hauptfenster auf die Hilfetaste. Eine Liste mit den Hilfethemen zum Digital Link Manager öffnet sich.



- Doppelklicken Sie auf , um die Titel dieses Themenkomplexes anzuzeigen.
- Klicken Sie auf , um die Hilfe zu einem Thema anzuzeigen.
- Klicken Sie auf einen unterstrichenen Textteil, um die Erläuterungsseite zu diesem Textteil abzurufen.

### Suchen mit Schlüsselwörtern

Klicken Sie in der obigen Themendialogbox auf das Register „Index“. Das Inhaltsverzeichnis verschwindet dann, und statt dessen erscheint eine Liste mit den Schlüsselwörtern.

Geben Sie das gewünschte Schlüsselwort ein, oder rollen Sie die Liste, um das Schlüsselwort zu suchen.

Um den Erläuterungstext zum Schlüsselwort anzuzeigen, wählen Sie das Schlüsselwort in der Liste, und klicken Sie auf „Display“.

# Installation des Programms

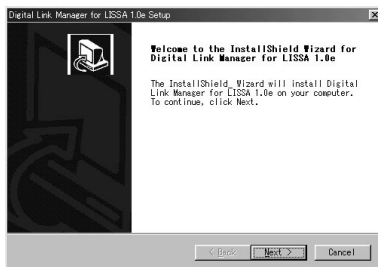
Nachdem der Computer betriebsbereit ist, installieren Sie das Programm wie folgt auf die Festplatte.

## Hinweis

**Beim Installieren darf kein i.LINK-Gerät am Computer angeschlossen sein. Ansonsten läuft das Programm nicht richtig.**

## So wird der Digital Link Manager installiert

- 1 Legen Sie die mitgelieferte CD-ROM in das Laufwerk ein. Das Setup-Fenster erscheint. Lesen Sie die Hinweise sorgfältig durch.



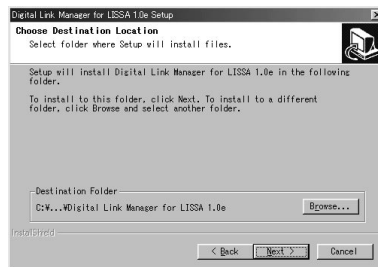
Erscheint das Fenster nicht, verfahren Sie wie folgt:

- 1 Klicken Sie auf „Start“, wählen Sie „Settings“, und klicken Sie dann auf „Control Panel“. Das Control Panel öffnet sich.
- 2 Doppelklicken Sie auf „Add/Remove Programs“. Die Dialogbox „Add/Remove Programs Properties“ erscheint.
- 3 Klicken Sie auf „Install .....“ und dann, nachdem sich das „Install Program From Floppy Disk or CD-ROM“-Fenster geöffnet hat, auf „Next“. Der Installationsassistent auf der CD-ROM wird automatisch aktiviert, und das „Run Installation Program“-Fenster öffnet sich.

- 4 Vergewissern Sie sich, daß „X:\Setup.exe“ (X ist der Name des CD-ROM-Laufwerks) in der „Command line for installation program“ angezeigt wird, und klicken Sie dann auf „Finish“. Der Installationsassistent startet.

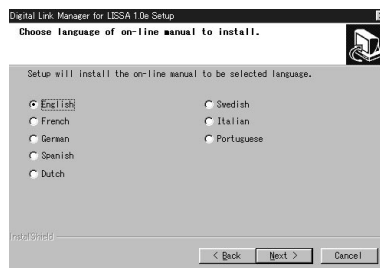
Kurze Zeit später startet das Setup-Programm.

- 2 Klicken Sie auf „Next“.  
Eine Dialogbox zur Wahl des Ziels erscheint.



Wenn Sie den Zielordner ändern wollen, klicken Sie auf „Browse...“, und wählen Sie den Ordner, in dem das Programm installiert werden soll.

- 3 Klicken Sie auf „Next“.

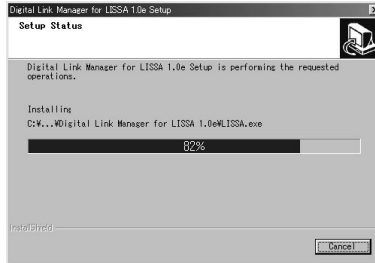


Wählen Sie die gewünschte Sprachversion des zu installierenden Online-Handbuchs aus der Liste aus.

(Bitte wenden.)

## So wird der Digital Link Manager installiert (Fortsetzung)

- 4** Klicken Sie auf „Next“.  
Auf der Festplatte wird der Ordner Digital Link Manager erzeugt und das Programm in diesem Ordner installiert.



- 5** Wenn das Fenster zum Beenden der Installation erscheint, klicken Sie auf „Finish“.  
Eine „Readme.txt“-Datei öffnet sich.  
Lesen Sie die Informationen durch.
- 6** Schließen Sie die „Readme.txt“-Datei.  
Das Fenster zum erneuten Hochstarten des Computers erscheint.



- 7** Nehmen Sie die CD-ROM heraus, und starten Sie den Computer neu hoch.  
Die Installation ist damit beendet.  
Der Computer muß unbedingt neu hochgestartet werden, sonst läuft das Programm nicht richtig.

## Hinweise

- Beim Installieren des Programms wird ein neuer Ordner angelegt. Da dieser vom Programm benötigt wird, darf er nicht gelöscht, verschoben oder inhaltlich verändert werden.
- Wenn Sie unter Windows2000 die Geräte STR-LSA1, CDP-LSA1 und MDS-LSA1 zum ersten Mal an den Computer anschließen, werden Sie möglicherweise durch eine Meldung aufgefordert, die mitgelieferte CD-ROM einzulegen. Folgen Sie dann den Bildschirmanweisungen.

### ***Wenn beim erstmaligen Starten der Software in der Audiotrack-Übersicht nichts angezeigt wird***

Wenn Sie den Digital Link Manager starten, werden die Ikone der angeschlossenen Geräte in der Audiotrack-Übersicht nicht angezeigt und das unten dargestellte Fenster erscheint, wenn:

- Sie die Geräte der LISSA-Serie erst nach der Installation des Digital Link Manager an Ihren Computer angeschlossen haben.
- Sie die Geräte der LISSA-Serie erst nach der Installation des Digital Link Manager an Ihren Computer angeschlossen haben, jedoch den Computer nicht neu hochgestartet haben.



Wenn dieses Fenster erscheint, während Sie Windows98 Second Edition verwenden

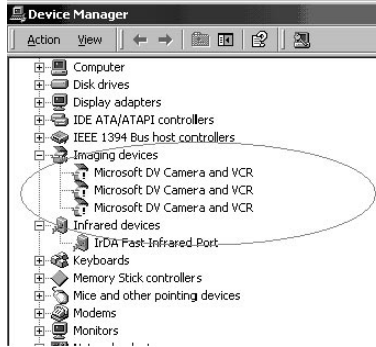
- 1 Trennen Sie die Anschlüsse aller i.LINK-Geräte vom Computer.
- 2 Machen Sie die Installation der Software rückgängig, indem Sie nach Anweisungen unter „Deinstallieren des Programms“ auf Seite 14 vorgehen.
- 3 Führen Sie die erneute Installation der Software durch, indem Sie nach Anweisungen unter „So wird der Digital Link Manager installiert“ auf Seite 8 vorgehen.
- 4 Starten Sie den Computer neu hoch.

(Bitte wenden.)

## So wird der Digital Link Manager installiert (Fortsetzung)

Wenn dieses Fenster erscheint, während Sie Windows2000 verwenden

- 1 Trennen Sie die Anschlüsse aller i.LINK-Geräte vom Computer und schließen Sie nur die Geräte der LISSA-Serie wieder an den Computer an.
- 2 Rechter Mausklick auf „My Computer“, wählen Sie „Properties“, klicken Sie auf „Hardware“ und dann auf „Device Manager“, um „Device Manager“-Fenster zu öffnen.



- 3 Doppelklick auf „Microsoft DV Camera and VCR“, dann klicken Sie auf „Driver“ im „Properties“-Fenster und dann auf „Update Driver“, um den Treiber zu aktualisieren.
- 4 Wählen Sie im Fenster als Treiber „Sony i.LINK device (xxx-LSA1)“ (xxx, als MDS, CDP oder STR angegeben, ist die Modellbezeichnung des Gerätes der LISSA-Serie).
- 5 Starten Sie den Computer neu hoch.



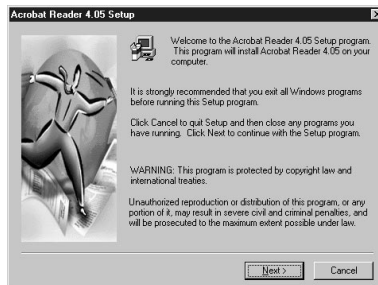
## So wird der Adobe Acrobat Reader installiert

Die Online-Anleitung kann nur geöffnet werden, wenn der Adobe Acrobat Reader im Computer installiert ist.

Im Acrobat-Ordner der mitgelieferten CD-ROM ist nur die englische Version des Adobe Acrobat Reader 4.0 vorhanden. Andere Sprachversionen des Adobe Acrobat Reader 4.0 können Sie auf der Adobe-Website (<http://www.adobe.com/>) herunterladen und installieren.

Die folgende Anleitung gilt für die englische Version des Adobe Acrobat Reader 4.0.

- 1 Doppelklicken Sie im Acrobat-Ordner auf „ar405eng.exe“. Das Adobe Acrobat Reader Setup-Fenster erscheint. Lesen Sie die Hinweise sorgfältig durch.



Wenn keine Installation ausgeführt werden soll, klicken Sie auf „Cancel“.

### Hinweis

Wenn in Ihrem Computer bereits der Adobe Acrobat Reader 3.0 installiert ist, erscheint „Warning“.

Deinstallieren Sie in einem solchen Fall den Adobe Acrobat Reader 3.0, starten Sie Ihren Computer neu hoch, und installieren Sie den Adobe Acrobat Reader 4.0 erneut. „Warning“ erscheint dann nicht mehr.

- 2 Zur Installation des Programms folgen Sie den Anweisungen auf dem Bildschirm.

---

## Deinstallieren des Programms

Wenn Sie den Digital Link Manager oder den Adobe Acrobat Reader nicht mehr benötigen, deinstallieren Sie das Programm wie folgt:

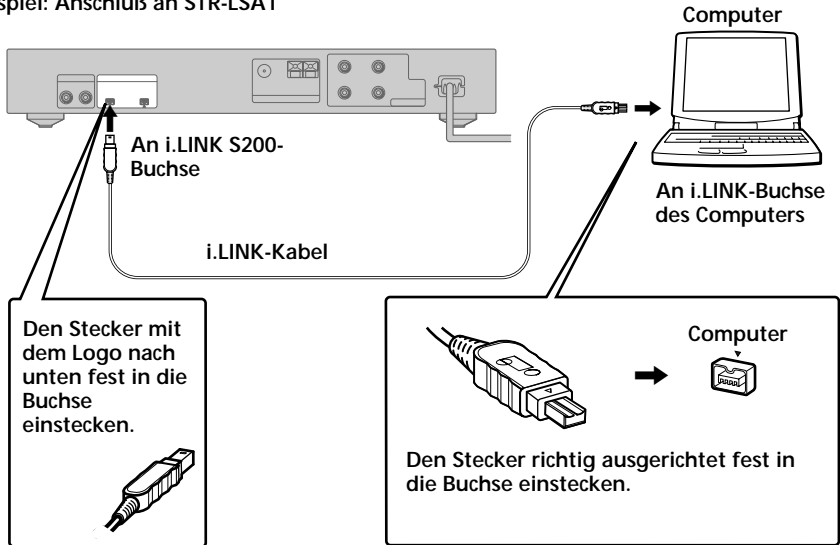
- 1** Wählen Sie wie folgt das Control Panel:  
Klicken Sie auf „Start“, wählen Sie „Settings“, und klicken Sie dann auf „Control Panel“.
- 2** Doppelklicken Sie auf „Add/Remove Programs“.  
Die Dialogbox „Add/Remove Programs Properties“ erscheint.
- 3** Klicken Sie in der Programmliste auf „Digital Link Manager for LISSA 1.0E“ oder „Adobe Acrobat Reader 4.0“.
- 4** Klicken Sie auf „Add/Remove“.
- 5** Klicken Sie im „Confirm File Deletion“-Fenster auf „OK“.  
Der Deinstallationsassistent startet, und das im Schritt 3 gewählte Programm wird gelöscht.

# Anschluß

Schließen Sie das i.LINK-Gerät erst an den Computer an, nachdem Sie das Programm installiert haben.

Schließen Sie die Geräte der LISSA-Serie über i.LINK-Kabel an Ihren Computer an.

Beispiel: Anschluß an STR-LSA1



## Hinweise

- Die Bezeichnung der i.LINK-Buchse kann von Computer zu Computer verschieden sein. Einzelheiten entnehmen Sie bitte dem Handbuch Ihres Computers.
- Achten Sie sorgfältig darauf, den Stecker richtig herum einzustecken. Die Ausrichtung kann je nach Computer verschieden sein.
- Stecken Sie den Stecker gerade ein. Durch verkantetes Einstecken kann die Buchse oder der Stecker beschädigt werden.
- Stecken Sie keine Metallgegenstände in die i.LINK-Buchse, da es sonst durch Kurzschluß zu Beschädigungen kommen kann.
- Bei bestimmten Geräten der VAIO-Serie kann das mitgelieferte i.LINK-Kabel nicht verwendet werden. Es wird stattdessen ein getrennt erhältliches 4-Pol-6-Pol i.LINK-Kabel benötigt.

# Starten des Programms

## Hinweise

- Schalten Sie alle Stromsteuerfunktionen im „Power Properties“-Fenster aus, bevor Sie das Programm starten.
- Schalten Sie während der Aufnahme mit dem MDS-LSA1 den Computer nicht ein oder aus, da sonst die Aufnahme nicht richtig ausgeführt wird.
- Während das Programm läuft, können am MD-Deck MDS-LSA1 und an der Fernbedienung nur die folgenden Tasten benutzt werden:  
■, ≡, DISPLAY, ▷||, ▶, ||, |◀◀/▶▶|, ◀◀/▶▶, PLAY MODE.
- MDS-LSA1 wird nicht automatisch aktiviert\*, wenn sich der MDS-LSA1 beim Starten des Programms gerade im CD-Synchro-Aufnahmebetrieb befindet. Zum Aktivieren dieses Geräts müssen Sie vor dem Starten des Programms die CD-Synchro-Aufnahme stoppen oder abwarten, bis die CD-Synchro-Aufnahme beendet ist, dann in der Audiorack-Übersicht mit der rechten Maustaste klicken und in dem sich öffnenden Menü die Geräte aktivieren.
  - \* Bei Wahl von „Attach“ wird das betreffende Gerät der i.LINK-Konfiguration aktiviert. Der Zustand des Geräts kann dann überprüft und das Gerät kann gesteuert werden.
  - Nur jeweils ein STR-LSA1 kann registriert werden.

➔ Klicken Sie auf „Start“, wählen Sie dann „Program“ und „Digital Link Manager for LISSA 1.0E“, und klicken Sie auf „LISSA 1.0E“.

Das Digital Link Manager-Programm wird gestartet, und das Hauptfenster erscheint.


Wenn Sie nach dem Starten als Programmquelle die Option MD gewählt haben, erscheint folgende Anzeige:



Wenn beim erstmaligen Starten der Software in der Audiotrack-Übersicht nichts angezeigt wird, siehe Seite 11.

---

# Beenden des Programms

→ Klicken Sie auf  im Hauptfenster.

# Störungsüberprüfung

Sollte es beim Betrieb des Programms zu Problemen kommen, versuchen Sie, das Problem anhand der folgenden Liste zu beheben. Falls dies nicht gelingt, wenden Sie sich an den nächsten Sony Händler. Nehmen Sie bitte auch das Handbuch Ihres Computers und die Datei „Readme.txt“ auf der Festplatte zur Hilfe.

Problem	Ursache/Abhilfe
Keine oder falsche Anzeige auf dem Bildschirm.	<ul style="list-style-type: none"><li>→ Das i.LINK-Gerät einmal aus und wieder einschalten, dann den Digital Link Manager neu starten.</li><li>→ Eine häufig verwendete Applikation starten und prüfen, ob der Computer einwandfrei funktioniert.</li><li>→ Das Programm deinstallieren (Seite 14) und anschließend neu installieren (Seite 8).</li></ul>
Zeicheneingabe, Aufnahme, Editieren usw. ist nicht möglich.	<p>Die MD-Schreibschutzlamelle ist möglicherweise auf „schreibgeschützt“ geschoben.</p> <ul style="list-style-type: none"><li>→ Verschieben Sie die Schreibschutzlamelle, so dass eine Aufnahme möglich ist.</li></ul> <p>Eine handelsübliche, nur für Wiedergabe bestimmte MD (vorbespielte MD) wird möglicherweise gerade verwendet.</p> <ul style="list-style-type: none"><li>→ Zeicheneingabe, Aufnahme, Editieren usw. ist mit vorbespielten MDs nicht möglich.</li></ul>
Das i.LINK-Gerät reagiert nicht.	<ul style="list-style-type: none"><li>→ Sicherstellen, daß die i.LINK-Kabel richtig angeschlossen sind (Seite 15).</li><li>→ Die i.LINK-Kabel einmal abtrennen und wieder anschließen.</li></ul>
Der angezeigte MD- oder CD-Name stimmt nicht mit den aufgezeichneten Daten überein.	<ul style="list-style-type: none"><li>→ Den Digital Link Manager neu starten.</li></ul>




- La duplicación parcial o total del contenido de este software y del manual de instrucciones, así como el prestar este software a terceros sin el permiso expreso del propietario de los derechos de autor está estrictamente prohibida por las leyes de derechos de autor.
- En ninguna circunstancia Sony se hará responsable por las pérdidas monetarias, ni las pérdidas de beneficios de terceros que puedan surgir de la utilización de este software.
- En caso de cualquier producto de fabricación, la responsabilidad de Sony se limitará exclusivamente al reemplazo de la mercancía defectuosa.
- Este software ha sido aprobado para utilizarse solamente con el equipo especificado.
- Sony se reserva el derecho de cambiar las especificaciones del software sin previo aviso.

Programa © 2000 Sony Corporation

Documentación © 2000 Sony

Corporation

© 2000 Sony Corporation Reservados todos los derechos.

- Microsoft MS-DOS y Windows son marcas registradas de U.S. Microsoft Corporation en EE.UU. y en otros países.
- IBM y PC/AT son marcas registradas de U.S. International Business Machines Corporation.
- Todos los demás nombres de sistemas, productos, y servicios son marcas comerciales de sus respectivos propietarios. En el manual no se especifican las marcas <sup>TM</sup> ni <sup>®</sup>.
- Adobe<sup>®</sup> y Adobe<sup>®</sup> Acrobat<sup>®</sup> Reader son marcas registradas de Adobe Systems Incorporated.
-  es marca registrada de Sony Corporation.

---

# Índice

---

## Preparativos

Descripción general .....	3
Requisitos del sistema .....	4
Notas .....	4

---

## Preparativos

Comprobación de los accesorios suministrados .....	5
Acerca de este manual .....	6
Utilización del manual en línea ...	6
Utilización de la ayuda .....	7
Instalación del software .....	8
Instalación de Digital Link Manager .....	8
Instalación de Adobe Acrobat Reader .....	13
Desinstalación del software .....	14
Conexiones .....	15
Inicio del software .....	16
Salida del software .....	17

---

## Información adicional

Solución de problemas .....	Contraportada
--------------------------------	---------------



## Descripción general

Este software le permitirá utilizar su PC para controlar el STR-LSA1, CDP-LSA1, y MDS-LSA1 conectados a su PC con cables conectores i.LINK.

- Controlar componentes de la serie LISSA desde su PC a través de un cable conector i.LINK.
- Introducir texto a través del teclado de su PC para grabar en varios medios.
- Editar minidisos contemplando el monitor de su PC.
- Grabar fácilmente realizando el arrastre y soltado de un disco compacto a un minidisco.
- Seleccionar una emisora de radiodifusión desde su PC.
- Editar y memorizar emisoras de radiodifusión desde su PC.
- Grabar fácilmente de la radio a un minidisco.
- Comprobar gran variedad de información en el monitor de su PC.
- Realizar ajustes de cada uno de los componentes conectados desde su PC.
- Ajustar el sonido desde su PC.

## Requisitos del sistema

Digital Link Manager (Ver. 1.0E) requiere el hardware y software siguientes.

- PC PC/AT IBM (o compatible) (Este software no funcionará con Macintosh.)
  - Modelo recomendado:  
PC tipo libreta VAIO vendidos en Europa a partir del verano del 2000 (PCG-X29, PCG-F701, PCG-F707, PCG-F707K, PCG-F709, PCG-F709K, PCG-Z600NE, PCG-Z600NEK, PCG-SR1K, PCG-C1XD) y modelos posteriores.
  - Conector i.LINK (o tarjeta i.LINK)
  - Espacio libre de disco duro:  
10 MB o más
  - Tarjeta de vídeo y controlador de monitor:  
VGA (640 × 480 píxeles), 65.536 colores o más
  - Unidad de CD-ROM (para instalación del software)
- Sistema operativo:  
Windows98 Second Edition/Windows2000 (Este software no funcionará con Microsoft Windows3.1, Windows95, ni WindowsNT.)
- Monitor de vídeo:  
VGA (640 × 480 píxeles), 65.536 colores o más

## Notas

- Este software no soporta la transmisión de datos de música de su PC a un componente i.LINK, ni viceversa.
- Este software solamente podrá utilizarse con un STR-LSA1, CDP-LSA1, y MDS-LSA1.
- Le recomendamos que utilice este software dentro de una configuración compuesta por un STR-LSA1, un CDP-LSA1, y un MDS-LSA1.

# Comprobación de los accesorios suministrados

Compruebe si ha recibido los accesorios siguientes suministrados con el PCLK-LSA1. Si falta alguno, póngase en contacto con el establecimiento en el que haya adquirido este juego o con su proveedor Sony.

- Cable conector i.LINK (1)



- CD-ROM Digital Link Manager (1)
- Manual de instrucciones
- Tarjeta de garantía

# Acerca de este manual

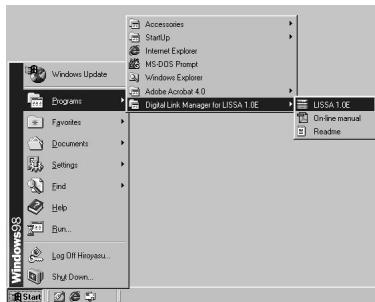
En este manual se explica cómo instalar Digital Link Manager. La información más reciente sobre este software se encuentra en el archivo “Readme.txt” del CD-ROM suministrado. Después de haber instalado el software, podrá utilizar el manual y la ayuda en línea.

## Utilización del manual en línea

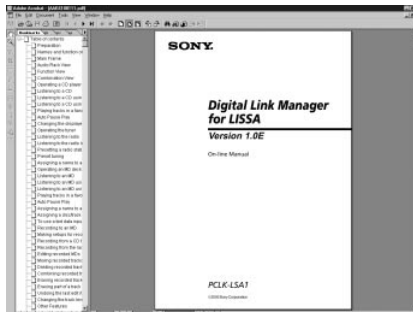
Antes de utilizar el manual en línea tendrá que instalar Adobe Acrobat Reader (Adobe Systems Incorporated) en su PC. Si no está instalado, realice el procedimiento de “Instalación de Adobe Acrobat Reader” de la página 13.

Con la alimentación de su PC conectada, realice lo siguiente:

- ➔ Para abrir el manual en línea, haga clic en “Start”, apunte “Program”, apunte “Digital Link Manager for LISSA 1.0E”, y por último en “On-line manual”.



En el visualizador aparecerá la portada.



## Utilización de la ayuda

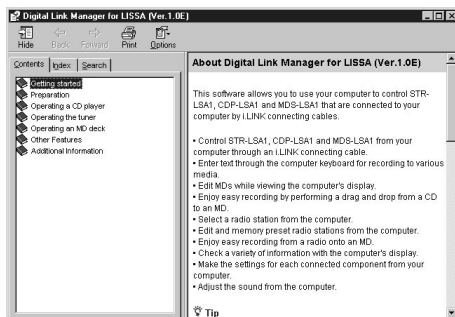
### Nota



La ayuda solamente existe en inglés.

Las instrucciones de operación en otros idiomas se encuentran en el manual en línea (página 6).

### Apertura del índice de ayuda

Haga clic en el botón Help de Main Window, y se abrirá el índice de Digital Link Manager.



- Haga doble clic en , y aparecerán los títulos de dicho índice.
- Haga clic en , y aparecerá la explicación sobre tal elemento.
- Haga clic en algo subrayado de la explicación, y se visualizará la página de la explicación relacionada.

### Búsqueda mediante palabras clave

Haga clic en la ficha “Index” de la ventana de tópicos de búsqueda, desaparecerá el índice, y aparecerá una lista de palabras clave.

Para buscar mediante una palabra clave, introduzca la palabra con la que desee buscar o desplácese por la lista de palabras clave.

Para ver la explicación sobre una palabra clave, selecciónela de la lista de palabras clave y haga clic en “Display”.

# Instalación del software

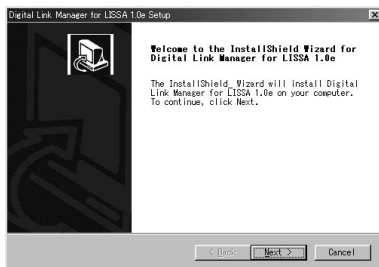
Para instalar este software en el disco duro de su PC, realice los procedimientos indicados a continuación. Antes de proseguir, ponga su PC en el modo de operación.

## Nota

**Cerciórese de instalar este software ante conectar un componente i.LINK a su PC. En caso contrario el software no funcionaría.**

## Instalación de Digital Link Manager

- 1 Inserte el CD-ROM suministrado en su PC.  
Aparecerá la ventana de configuración.  
Lea cuidadosamente las precauciones que aparezcan.



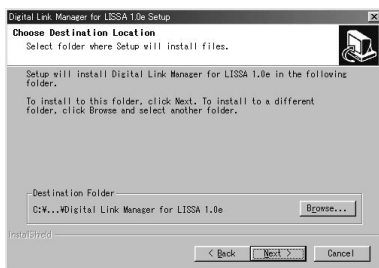
Si no aparece la ventana de configuración, realice las operaciones siguientes.

- 1 Haga clic en "Start", apunte "Settings", y después en "Control Panel".  
Se abrirá el panel de control.
- 2 Haga doble clic en "Add/Remove Programs".  
Aparecerá la ventana "Add/Remove Programs Properties".
- 3 Haga clic en "Install .....", y a continuación en "Next" después de que haya aparecido la ventana "Install Program From Floppy Disk or CD-ROM".  
El instalador del CD-ROM se detectará automáticamente, y aparecerá la ventana "Run Installation Program".

- 4 Compruebe si está visualizándose “X:\Setup.exe” (X significa el nombre de la unidad del CD-ROM) en “Command line for installation program”, y haga clic en “Finish”. Se iniciará el instalador.

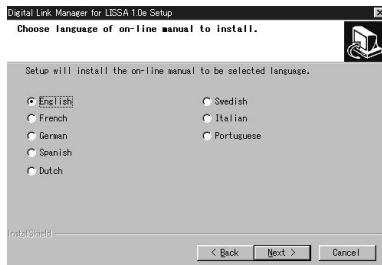
Después de un momento, se iniciará el programa de configuración.

- 2 Haga clic en “Next”. Aparecerá la ventana de selección del destino.



Para cambiar la carpeta de destino, haga clic en “Browse ...” y seleccione la carpeta en la que desee instalar este software.

- 3 Haga clic en “Next”.



Seleccione de la lista la versión del idioma deseado para el manual en línea a instalar.

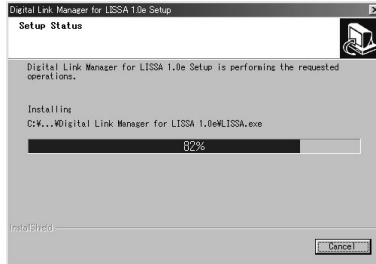
(Continúa)

## Instalación de Digital Link Manager (continuación)

### 4 Haga clic en “Next”.

Se iniciará el proceso de instalación en el disco duro.

Se creará la subcarpeta Digital Link Manager en la carpeta en la que haya instalado el software.



### 5 Haga clic en “Finish” después de que aparezca la ventana de finalización del procedimiento de instalación.

Se abrirá el archivo “Readme.txt”.

Cerciórese de leer las instrucciones que aparezcan.

### 6 Cierre el archivo “Readme.txt”.

Aparecerá la pantalla para reinicio de su PC.



### 7 Expulse el CD-ROM y reinicie su PC.

Esto finalizará el proceso de configuración.

Cerciórese de reiniciar su PC. Si no lo hace, el software o funcionará adecuadamente.



## Notas

- La instalación del software creará una carpeta. Como este software utiliza esta carpeta, no la borre, mueva, ni cambie su contenido.
- Cuando conecte el STR-LSA1, el CDP-LSA1, o el MDS-LSA1 a su PC por primera vez, y el sistema operativo de su ordenador sea Windows2000, puede aparecer un mensaje solicitándole que inserte el CD-ROM suministrado. En este caso, siga las instrucciones de la pantalla.

### ***Si no aparece nada en Audio Rack View cuando utilice el software por primera vez***

Cuando utilice el Digital Link Manager, los iconos de los componentes conectados no aparecerán en el Audio Rack View y la siguiente ventana aparecerá si:

- se conectaron los componentes de la serie LISSA en su ordenador después de instalar el Digital Link Manager.
- se conectaron los componentes de la serie LISSA en su ordenador después de instalar el Digital Link Manager, pero no volvió a hacer funcionar el ordenador.



Si aparece la ventana cuando se utiliza el Windows98 Second Edition

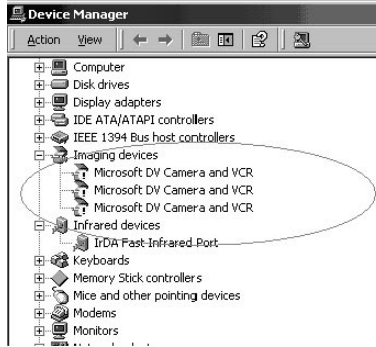
- 1 Desconecte todos los equipos i.LINK de su ordenador.
- 2 Realice el procedimiento de “Desinstalación del software” en la página 14 para desinstalar el software.
- 3 Realice el procedimiento de “Instalación de Digital Link Manager” en la página 8 para volver a instalar el software.
- 4 Vuelva a hacer funcionar el ordenador.

(Continúa)

## Instalación de Digital Link Manager (continuación)

Si aparece la ventana cuando se utiliza el Windows2000

- 1 Desconecte todos los equipos i.LINK del ordenador y vuelva a conectar sólo los componentes de la serie LISSA en su ordenador.
- 2 Haga clic en el lado derecho sobre “My Computer”, seleccione “Properties”, haga clic en la ficha “Hardware” y haga clic en “Device Manager” para abrir la ventana “Device Manager”.



- 3 Haga doble clic en “Microsoft DV Camera and VCR”, haga clic en la ficha “Driver” de la ventana “Properties” y haga clic en “Update Driver” para actualizar el controlador.
- 4 Seleccione “Sony i.LINK device (xxx-LSA1)” (el xxx indica MDS, CDP o STR, el nombre del modo del componente de la serie LISSA) en la ventana, como controlador.
- 5 Vuelva a hacer funcionar el ordenador.

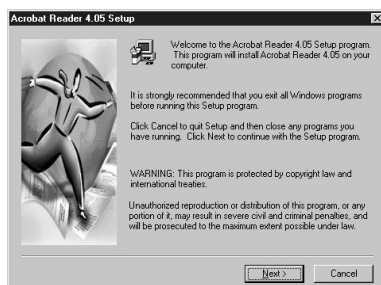
## Instalación de Adobe Acrobat Reader

Usted tendrá que instalar Adobe Acrobat Reader en su PC para poder abrir el manual en línea.

Solamente en la versión inglesa de Adobe Acrobat Reader 4.0 se suministra el directorio Acrobat, que se proporciona con el CD-ROM. Las versiones en diferentes idiomas de Adobe Acrobat Reader 4.0 están disponibles en el sitio Web de Adobe (<http://www.adobe.com/>). Descargue la versión deseada del sitio Web, e instálela.

Realice el procedimiento siguiente para instalar la versión en inglés de Adobe Acrobat Reader 4.0.

- 1 Haga doble clic en “ar405eng.exe” del directorio de Acrobat. Aparecerá la ventana de instalación de Adobe Acrobat Reader. Lea cuidadosamente las precauciones que aparezcan.



Si no desea realizar la instalación, haga clic en “Cancel”.

### Nota

Si en su PC está instalado Adobe Acrobat Reader 3.0, aparecerá “Warning”. En este caso, desinstale Adobe Acrobat Reader 3.0 y reinicie su PC. Si instala Adobe Acrobat Reader 4.0 después de reiniciar su PC, no aparecerá “Warning”.

- 2 Para instalar la aplicación, siga las instrucciones que aparezcan en la pantalla.

---

## Desinstalación del software

Si no necesita Digital Link Manager o Adobe Acrobat Reader, desinstálelo de la forma siguiente:

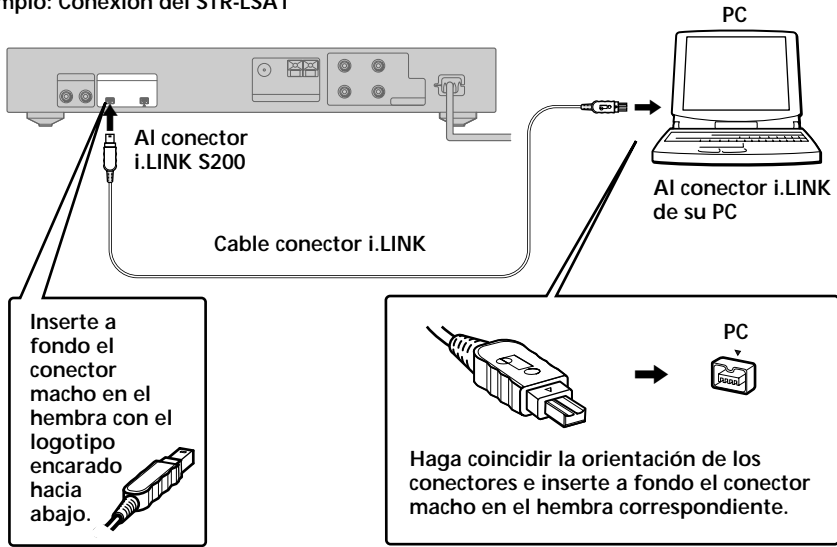
- 1** Seleccione, y haga que se visualice, el panel de control. Haga clic en “Start”, apunte “Settings”, y después en “Control Panel” para abrir el panel de control.
- 2** Haga doble clic en “Add/Remove Programs”. Aparecerá la ventana “Add/Remove Programs Properties”.
- 3** Haga clic en “Digital Link Manager for LISSA 1.0E” o “Adobe Acrobat Reader 4.0” de la lista de programas.
- 4** Haga clic en “Add/Remove”.
- 5** Haga clic en “OK” de la ventana “Confirm File Deletion”. Se iniciará el desinstalador y el software seleccionado en el paso 3 se borrará automáticamente.

# Conexiones

No conecte un componente i.LINK a su PC antes de instalar el software.

Conecte el componente de la serie LISSA a su PC con un cable conector i.LINK.

Ejemplo: Conexión del STR-LSA1



## Notas

- Los diferentes modelos de PC poseen nombres distintos para sus conectores i.LINK. Para más información, consulte el manual de instrucciones de su PC.
- Cuando realice la conexión, haga coincidir la orientación del conector del cable con el de su PC. La orientación del conector variará de acuerdo con el PC.
- Cerciérese de insertar la clavija en forma recta. Si la insertarse inclinada, podría dañar la clavija y la toma.
- No inserte ningún objeto metálico en los conectores. Si lo hiciese, podría provocar cortocircuitos y causar daños.
- Quizás no pueda utilizar el cable conector i.LINK suministrado con ciertos modelos de VAIO. Si su modelo es uno de éstos, utilice un cable conector i.LINK opcional (4-6 contactos).

# Inicio del software

## Notas

- Antes de iniciar el software cerciórese de desactivar todas las funciones de control de la ventana “Power Properties”.
- No desconecte la alimentación de su PC durante la grabación en el MDS-LSA1. Si lo hiciese, la grabación no podría realizarse correctamente.
- Mientras esté utilizando el software solamente funcionarán las teclas del deck o del mando a distancia siguientes para hacer funcionar el MDS-LSA1:  
■, ≡, DISPLAY, ▷||, ▶, ||, ◀◀/▶▶, ◀◀/▶▶, PLAY MODE
- El MDS-LSA1 no se conectarán automáticamente\* si inicia el software mientras el MDS-LSA1 esté en medio de la grabación sincronizada con un disco compacto. Para conectar este componente, inicie el software después de haber parado la grabación sincronizada con un disco compacto, o espere hasta que finalice tal grabación y después utilice el menú que aparece al hacer clic con el botón derecho en Audio Rack View para conectar el component.
  - \* Cuando seleccione “Attach”, el componente especificado se vinculará a la configuración i.LINK, permitiéndole comprobar la condición del componente y controlarlo.
  - En este momento solamente podrá conectar el STR-LSA1.

➔ Haga clic en “Start”, apunte “Program”, apunte “Digital Link Manager for LISSA 1.0E”, y después haga clic en “LISSA 1.0E”.

Este software se iniciará y aparecerá la ventana principal de Digital Link Manager.

Cuando inicie el software, aparecerá la visualización siguiente (cuando haya seleccionado el minidisco como fuente de sonido):



Si no aparece nada en el Audio Rack View cuando utilice el software por primera vez, consulte la página 11.

---

# Salida del software

→ Haga clic en  de la ventana principal.

# Solución de problemas

Si experimenta cualquiera de las dificultades siguientes al utilizar este software, use esta guía de solución de problemas para remediar el problema. Si cualquier problema persiste, consulte a su proveedor Sony.

Consulte también el manual de instrucciones de su PC, así como el archivo "Readme.txt" instalado en el disco duro con el software.

Problema	Causa/solución
La pantalla no responde o tiene errores.	<ul style="list-style-type: none"><li>→ Desconecte y vuelva a conectar la alimentación del componente i.LINK, y después reinicie Digital Link Manager.</li><li>→ Inicie otra aplicación utilizada a menudo para comprobar si su PC funciona adecuadamente.</li><li>→ Pruebe desinstalando (página 14) y volviendo a instalar (página 8).</li></ul>
No se pueden introducir caracteres, grabar, editar, etc.	<p>La lengüeta de protección contra grabación del minidisco puede estar en la posición de protección contra escritura.</p> <ul style="list-style-type: none"><li>→ Deslice la lengüeta de protección contra grabación hasta la posición que permita grabar.</li></ul> <p>Es posible que el minidisco solamente pueda reproducirse (minidisco con canciones previamente grabadas).</p> <ul style="list-style-type: none"><li>→ La introducción de caracteres, la grabación, la edición, etc. no serán posibles con minidiscos para reproducción solamente.</li></ul>
El componente i.LINK no responde.	<ul style="list-style-type: none"><li>→ Cerciórese de que los cables conectores i.LINK estén adecuadamente conectados (página 15).</li><li>→ Desconecte los cables conectores i.LINK y después vuelva a conectarlos</li></ul>
El nombre visualizado del minidisco o del disco compacto no corresponde con los datos del disco.	<ul style="list-style-type: none"><li>→ Reinicie Digital Link Manager.</li></ul>